

Holger Edvardsson, kommunjägare i Ronneby ringer och säger att en skogsflanör några 100 meter in i skogen nära ett villaområde, hittat ett dött rådjur som är ätet av rovdjur och så tror personen att det kan vara gjort av lo eller varg.

Dräktig råget som dödats inne mellan ett par enebuskar där hon överraskats av en räv. Släpats ut på en berghäll intill, där ena bakbenet gnagts av och forslats bort. Kiden är borta och räven har börjat gnaga bort köttet runt halsen utmed bogen för att ta med sig även huvud och hals. Skarpa blödningar i flera bitmärken runt halsen visar ett avstånd mellan hörntänderna på 20-24 mm som är vanligt hos räv. Ibland är variationen i avståndet mellan hörntänderna i ett enskilt fall så stort så det är rimligt att flera rävar deltagit i dråp eller slakt.

Le Carlsson



Rådjurslega framför enebusken i den lilla gropen. Rådjuret flydde in i enebusken, där den dödades. Ronneby.



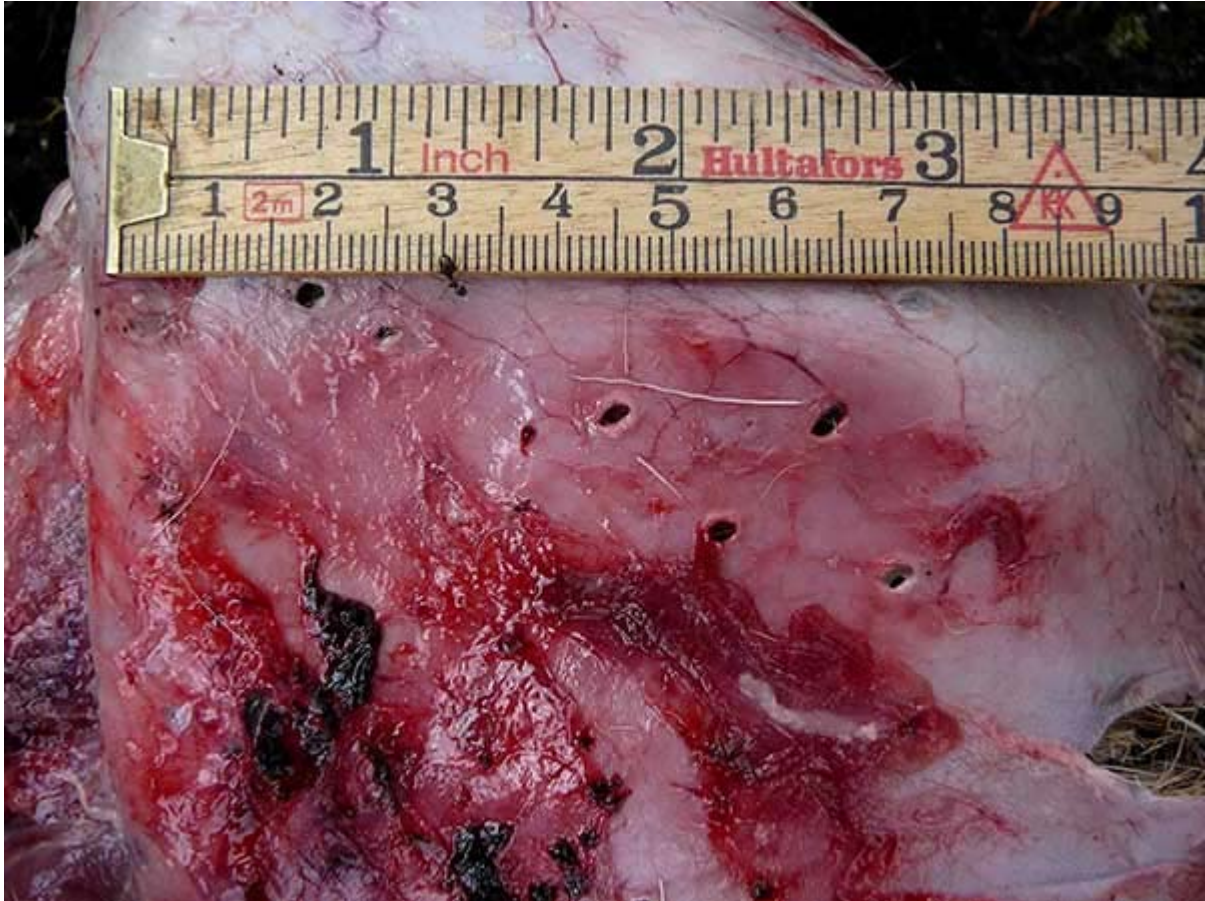
Vänster bakben borta och räven har börjat gnaga runt halsen för att ta bort huvudet. Ronneby.



Räven har börjat gnaga runt halsen för att ta bort huvudet. Ronneby.



Cirka 20-25 mm mellan hörntänderna är ganska vanligt för räva. Skarpa blödningar i tandmärkena som visar att rådjuret levde när bittet tillfogades. Ronneby



Stickhålen efter rävens långa sylvassa tänder ser ut som ett hagelskott mot rådjurets hals.

Ronneby.